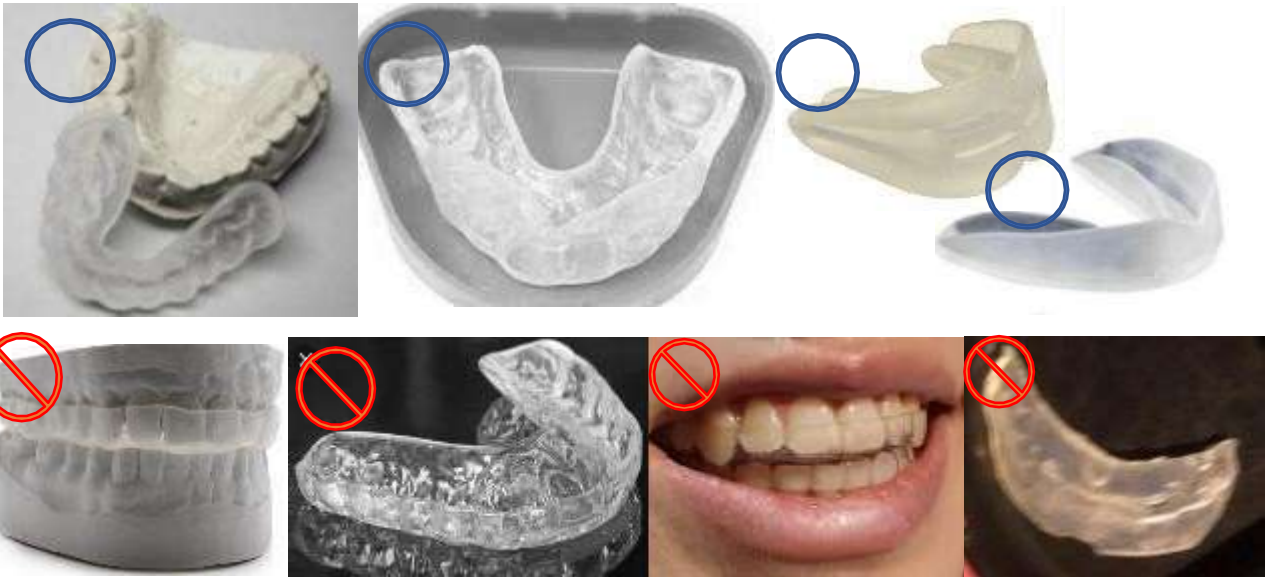


Protetor Bucal, Enfaixamento (Taping), Regras da WT para Aparelhos Ortodônticos para Atletas em Competições

24 de abril de 2019 (atualizado em 29 de maio de 2019)

- **Princípios dos Protetores Bucais, Enfaixamentos e Aparelhos Ortodônticos**
 - o São para prover aos atletas proteção de segurança e prevenção de ferimentos;
 - o Não deve prejudicar o atleta ou o oponente;
 - o Não deve afetar o desempenho do atleta ou o resultado da disputa;
- **Piercing:** Todo atleta deverá remover completamente qualquer piercing facial ou que estejam em qualquer parte do corpo antes de adentrar à área de inspeção. Caso contrário, ele ou ela não será autorizado a competir.
- **Protetor Bucal**
 - o Cor: limitado apenas a “BRANCO” ou “TRANSPARENTE”.
 - o É obrigatório estar sempre com o protetor bucal. **Não há exceção.**
 - o A espessura do protetor bucal deverá ser de ao menos de 3mm.
 - o O protetor bucal deverá ser de material esportivo rígido ou semirrígido e não flexível.
 - o Protetor bucal esportivo confeccionado por dentista oferece sempre a melhor proteção ao atleta.
 - o Atletas não poderão usar protetor bucal para “bruxismo” (protetor noturno), por não haver sido projetado para proteção de acidentes desportivos. Eles não oferecem proteção adequada.
 - o Nenhum atleta será permitido competir se ele ou ela não seguir as regras para protetores bucais.
- **Atletas sem aparelho ortodôntico:** Deverão usar pelo menos o protetor superior **COMPLETO cobrindo todos os dentes superiores** ou protetor completo que cubra ambos lados de cima e de baixo, e todos os dentes.





O protetor bucal deverá cobrir completamente todos os dentes da parte superior. Deverá ter uma espessura mínima de 3mm.

- **Atletas com aparelho ortodôntico**

- Atletas com aparelhos ortodônticos DEVERÃO consultar seu dentista para customizar seu protetor bucal antes de participarem de competições.
- Qualquer atleta com aparelho ortodôntico deverá seguir uma das opções abaixo (1)-(3).

(1) **Protetor bucal duplo para aparelho ortodôntico** (que cubra ambas as partes de cima e de baixo com aparelho): Este modelo apresenta a melhor proteção => **Altamente recomendado**

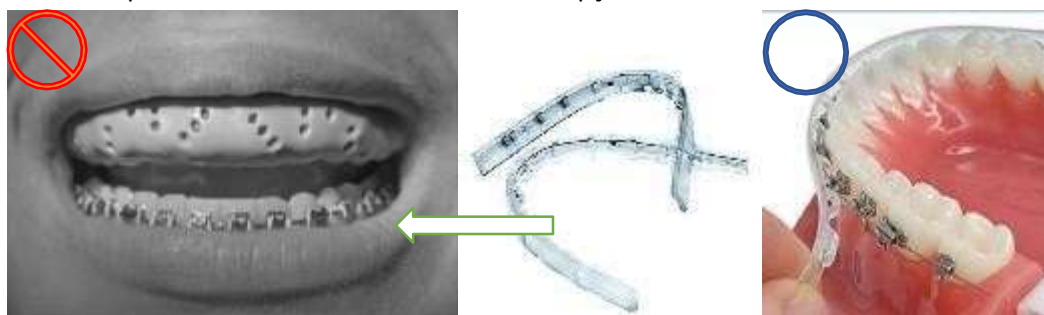


(2) **Protetor bucal superior COMPLETO para aparelho ortodôntico E protetor bucal inferior parcial (que cubra ao menos 8 dentes) para aparelho ortodôntico**
(=> Ainda considerado seguro. É permitido o uso (2) se o atleta tiver problemas sérios problemas e dificuldade de respirar.



**esquerda: Protetor superior COMPLETO e inferior parcial
direita: exemplo de protetor inferior parcial

(3) Protetor bucal superior COMPLETO para aparelho ortodôntico e bescudo tipo tubo para o aparelho ortodôntico inferior: Este cobre temporariamente os aparelhos expostos e ao menos minimiza a possibilidade de ferimento ao oponente. No entanto, oferece mínima proteção para o atleta com aparelho ortodôntico. Esta é a última opção favorável.



Aparelho ortodôntico superior está totalmente coberto, porém o aparelho inferior não está coberto. Todos os aparelhos devem estar cobertos.

- **Enfaixamento e Aparelho Ortdôntico**

- **Enfaixamento e Aparelho Ortodôntico serão estritamente checados durante o processo de inspeção.**
- O atleta deverá pedir por checagem e aprovação de seu enfaixamento ao Médico do evento, que assinará sobre seu enfaixamento, e após isso dirigir-se à inspeção pelo árbitro.
- Após o Médico do evento assinar sobre o enfaixamento, este não poderá ser aberto ou adulterado até a checagem da assinatura pelo árbitro de inspeção e o final da disputa.
- Se houver adulteração da assinatura, ou não houver assinatura, o atleta não será autorizado a competir.
- A quantidade mínima de fita (esparadrapo) deve ser usada para proteger e dar suporte a articulações machucadas.
- Até 2 voltas de enfaixamento com uma fina espuma (EVA) sob ela, é permitida, desde que fique coberta.
- Até 4 voltas completas de enfaixamento (2mm) é permitido para lesão, e 2 voltas completas (1mm) para suporte e evitar lesão. **Uma fita extra para fixação nas margens proximal e distal e uma extra na articulação deverão ser permitidas e não contadas no**

total de voltas completas para enfaixamentos específicos, se necessário.

- Cores do Enfaixamento: limitado ao “branco” ou “marrom claro (ou bege)”
- Nenhuma fita abrasiva será permitida se estiver exposta. Fita elástica não deverão ser cobertas com uma a duas voltas de faixa esportiva adesiva branca ou bege (ou esparadrapo) e após isso deverá ser assinada pelo Médico do evento.
- Nenhum enfaixamento dos nós dos dedos das mãos será permitido.



- **Órtese**

- Nenhuma substância rígida (metal, plástico, faixa de Velcro, etc) é permitida para ser usada como enfaixamento.



- Material : Somente suave, tipo neoprene, é permitido.



- Silicone(ou outro material gelatinoso) sobre a rótula pode ser permitido desde que o material seja macio e não mais que 6mm de espessura (1/4 de polegada).



● Enchimento

- O enchimento do dorso do pé ou mão com espuma suave é permitido apenas se o atleta tiver alguma contusão evidente ou hematoma no dorso do pé.
- Material: placa de espuma suave (EVA) ou gaze poderão ser usados.
- Espessura: máximo 1/8 de polegada (=4mm) de espuma ou 4 camadas de gaze.
- Deverá continuar macio quando enfaixado com o mínimo de esparadrapo (até 2 voltas).
- Apenas duas voltas de fita branca ou bege serão permitidas para o dorso/arco do pé.
- O enchimento não poderá cobrir dedos ou tornozelo.

